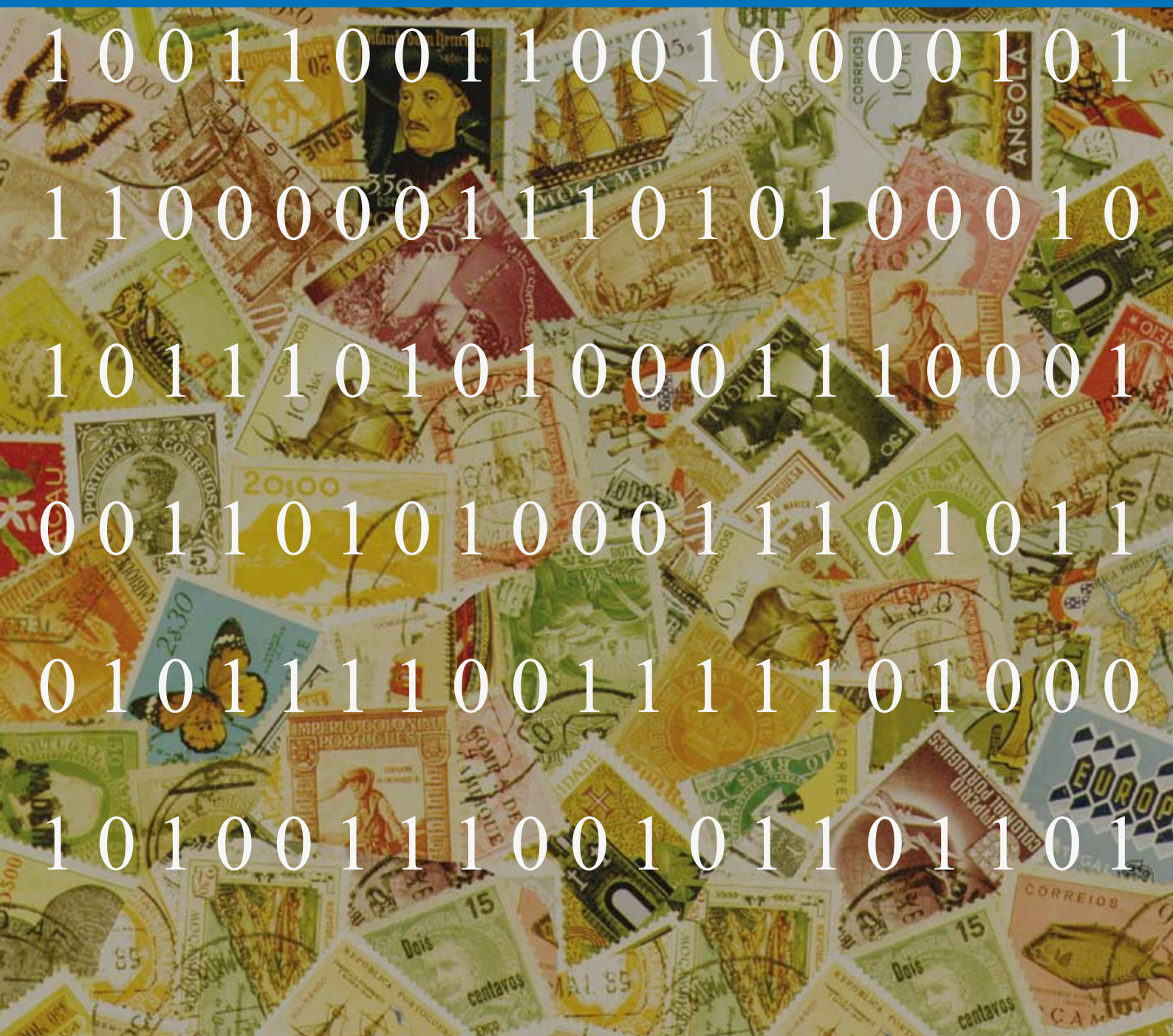


Selos de Portugal

Álbum B

(Blocos 1974/1990)

Carlos Kullberg



Autor: Carlos Kullberg

Título: Selos de Portugal - Álbum B (Blocos 1974/1990)

Editor: Edições Húmus Lda^a

Colecção: Biblioteca Electrónica de Filatelia (e-B)

Director de Colecção: Carlos Pimenta (pimenta@fep.up.pt)

Edição: 1^a (Set. 2007)

Composição: Papelmunde Lda.; Vila Nova de Famalicão (colaboração de Adélia Magalhães)

ISBN: 978-989-8139-01-6

Localização: <http://www.filatelicamente.online.pt>

<http://www.caleida.pt/filatelia>

Preço: gratuito na edição electrónica, acesso por *download*

Solicitação ao leitor: Transmita-nos (pimenta@fep.up.pt) a sua opinião sobre este livro electrónico e sobre a Biblioteca Electrónica de Filatelia.

© **Edições Húmus Lda**

É permitida a cópia deste e-livro, sem qualquer modificação, para utilização individual. Não é permitida qualquer utilização comercial. Não é permitida a sua disponibilização através de rede electrónica ou qualquer forma de partilha electrónica.

A reprodução de partes do seu conteúdo é permitida exclusivamente em documentos científicos e filatélicos, com indicação expressa da fonte.

Em caso de dúvida ou pedido de autorização contactar directamente o director de colecção.

Portugal

APRESENTAÇÃO

No período compreendido entre Agosto de 1949 e Outubro de 1974 não foram emitidos, pelos Correios de Portugal, quaisquer “Blocos Filatélicos”.

Em 1984 na emissão “XXIII Jogos Olímpicos de Los Angeles”, pela primeira vez o bloco emitiu um selo não integrado na respectiva série mas que, obviamente, faz parte da mesma e assim foi oportunamente apresentado no “**Álbum V**”, motivo pelo qual não se justificaria a sua repetição na presente relação de blocos.

Em semelhantes circunstâncias encontram-se os BLOCOS

Álbum V

1984 – Emissão Comemorativa dos XXIII Jogos Olímpicos

Álbum VI

1985 – Reservas e Parques Naturais Portugueses

1986 – Passagem do Cometa Halley

1987 – Centenário do Disco

1988 – Évora Património Mundial

1988 – Jogos Olímpicos de Seoul

1989 – Europa CEPT - Portugal

1989 – Europa CEPT - Açores

1989 – Europa CEPT - Madeira

1989 – Transportes de Lisboa

1989 – 200 Anos da Revolução Francesa

1990 – Faiança Portuguesa

1990 – Europa CEPT - Portugal

1990 – Europa CEPT - Açores

1990 – Europa CEPT - Madeira

1990 – 150 Anos do Selo Postal

1990 – 100 Anos da Estação do Rossio

Índice

- 1974 - Centenário da União Postal Universal (UPU)
- 1975 - Ano Internacional da Mulher
- 1976 - VI Centenário da Lei das Sesmarias
- 1976 - Alfabetização
- 1976 - LUBRAPEX-76
- 1977 - EUROPA-77
- 1977 - Educação Permanente
- 1977 - II Exposição Filatélica Mundial Temática (PORTUCALÈ-77)
- 1978 - EUROPA-78
- 1978 - XXX Aniversário da Declaração Universal dos Direitos do Homem
- 1978 - Centenário do Museu Postal
- 1979 - 30º Aniversário da OTAN
- 1979 - EUROPA-79
- 1979 - Ano Internacional da Criança
- 1979 - Dia de Portugal
- 1980 - Evocação da Primeira Emissão Açores
- 1980 - Evocação da Primeira Emissão Madeira
- 1980 - Emissão EUROPA-80
- 1980 - Animais do Zoo de Lisboa
- 1980 - LUBRAPEX-80
- 1981 - 5 Séculos do Azulejo em Portugal (1º grupo)
- 1981 - EUROPA-81 (Folclore)
- 1981 - EUROPA-81 (As Cavalhadas de S. Pedro) - Açores
- 1981 - EUROPA-81 (Folclore) - Madeira
- 1981 - 5 Séculos do Azulejo em Portugal (2º grupo)
- 1981 - 5 Séculos do Azulejo em Portugal (3º grupo)
- 1981 - 5 Séculos do Azulejo em Portugal (4º Grupo)
- 1982 - 25.º Aniversário da CEE
- 1982 - 5 Séculos do Azulejo em Portugal (5º Grupo)
- 1982 - Emissão EUROPA-82
- 1982 - Emissão EUROPA-82 - Açores
- 1982 - Emissão EUROPA-82 - Madeira
- 1982 - Visita a Portugal de Sua Santidade o Papa João Paulo II
- 1982 - 5 Séculos do Azulejo em Portugal (6º Grupo)
- 1982 - 5 Séculos do Azulejo em Portugal (7º Grupo)
- 1982 - LUBRAPEX-82
- 1982 - 5 Séculos do Azulejo em Portugal (8º Grupo)
- 1982 - 5 Séculos do Azulejo em Portugal (5º a 8º Grupos)
- 1983 - 5 Séculos do Azulejo em Portugal (9º Grupo)
- 1983 - Emissão «XVII EXPO» - Exposição Europeia de Arte, Ciência e Cultura
- 1983 - Emissão EUROPA-83
- 1983 - Emissão EUROPA-83 - Açores
- 1983 - Emissão EUROPA-83 - Madeira
- 1983 - 5 Séculos do Azulejo em Portugal (10º Grupo)
- 1983 - Emissão «Espécies Marinhas Ameaçadas da Costa Portuguesa»
- 1983 - 5 Séculos do Azulejo em Portugal (11º Grupo)
- 1983 - 5 Séculos do Azulejo em Portugal (12º Grupo)
- 1983 - 5 Séculos do Azulejo em Portugal (9º a 12º Grupos)
- 1984 - 5 Séculos do Azulejo em Portugal (13º Grupo)
- 1984 - Emissão EUROPA-84
- 1984 - Emissão EUROPA-84 - Açores

1984 - Emissão EUROPA-84 - Madeira
1984 - LUBRAPEX-84
1984 - 5 Séculos do Azulejo em Portugal (14º Grupo)
1984 - 5 Séculos do Azulejo em Portugal (15º Grupo)
1984 - 5 Séculos do Azulejo em Portugal (16º Grupo)
1984 - 5 Séculos do Azulejo em Portugal (13º a 16º Grupos)
1985 - 5 Séculos do Azulejo em Portugal (17º Grupo)
1985 - Emissão EUROPA-85
1985 - Emissão EUROPA-85 - Açores
1985 - Emissão EUROPA-85 - Madeira
1985 - 5 Séculos do Azulejo em Portugal (18º Grupo)
1985 - 5 Séculos do Azulejo em Portugal (19º Grupo)
1985 - 5 Séculos do Azulejo em Portugal (20º Grupo)
1985 - 5 Séculos do Azulejo em Portugal (17º a 20º grupos)
1986 - Emissão EUROPA-86
1986 - Emissão EUROPA-86 - Açores
1986 - Emissão EUROPA-86 - Madeira
1986 - 1º Salão Internacional de Filatelia EUROPEX-86
1986 - Emissão Comemorativa da LUBRAPEX-86
1987 - Emissão EUROPA-87
1987 - Emissão EUROPA-87 - Açores
1987 - Emissão EUROPA-87 - Madeira
1987 - NATAL-87
1988 - Emissão EUROPA-88
1988 - Emissão EUROPA-88 - Açores
1988 - Emissão EUROPA-88 - Madeira
1988 - Pintura Portuguesa do Século XX (primeiro grupo)
1988 - Pintura Portuguesa do Século XX (segundo grupo)
1988 - Pintura Portuguesa do Século XX (primeiro e segundo grupos)
1989 - Pintura Portuguesa do Século XX (terceiro grupo)
1989 - Pintura Portuguesa do Século XX (quarto grupo)
1989 - Pintura Portuguesa do Século XX (terceiro e quarto grupos)
1990 - Pintura Portuguesa do Século XX (quinto grupo)
1990 - Pintura Portuguesa do Século XX (sexto grupo)
1990 - Pintura Portuguesa do Século XX (quinto e sexto grupos)

Portugal

1974 - Centenário da União Postal Universal (UPU)

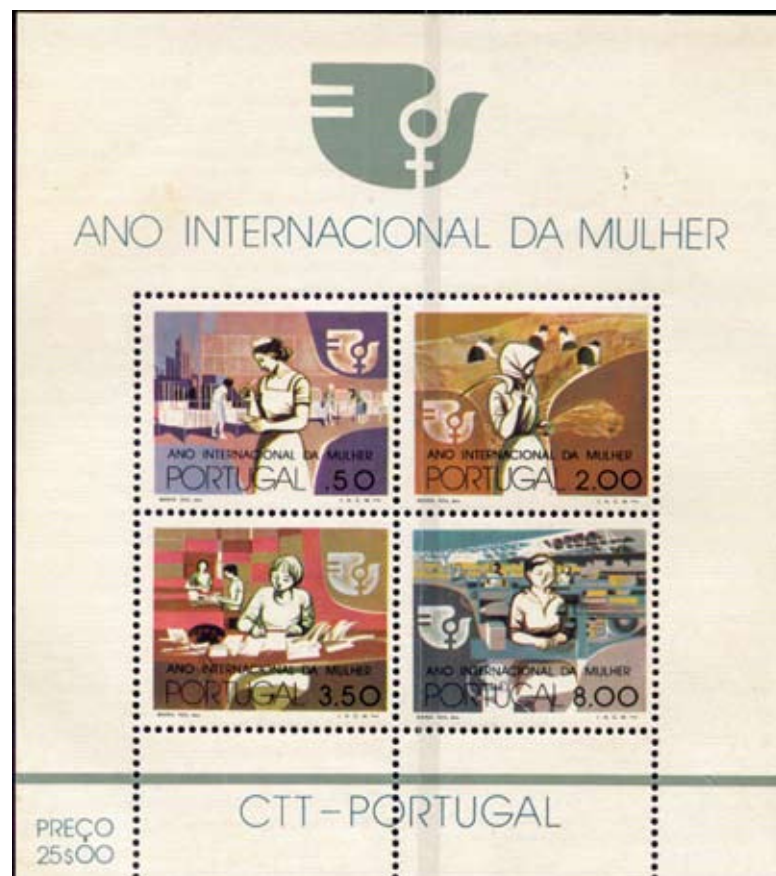
Bloco formado pelos seis valores desta série comemorativa, impressos numa folha medindo 106x148 mm. Em 9 de Outubro de 1974 foram emitidos 100 mil exemplares com o valor facial de 50\$00.



Portugal

1975 - Ano Internacional da Mulher

Bloco formado pelos quatro valores desta série comemorativa, impressos numa folha medindo 113x125 mm. Em 30 de Dezembro de 1975 foram emitidos 100 mil exemplares com o valor facial de 25\$00.



Portugal

1976 - VI Centenário da Lei das Sesmarias

Bloco formado pelos três valores desta série comemorativa, impressos numa folha medindo 230x150 mm. Em 2 de Julho de 1976 foram emitidos 100 mil exemplares com o valor facial de 30\$00.



1376 Sexto Centenário da Lei das Sesmarias 1976

«...ordenou o Rei que as coisas se fizessem do modo seguinte: Mandou que todos os que tivessem propriedades suas, ou arrendadas ou a qualquer outro título, fossem obrigados a lavrá-las e semeá-las (...) de modo que todas as terras próprias para searas fossem semeadas de trigo, cevada e milho (...). E quando os donos das propriedades as não cultivassem, ou dessem a cultivar, os tribunais locais as entregassem por certa renda a quem as cultivasse por sua razão; não ficando a renda para o «dono», mas que fosse gasta em benefício comum das populações, onde essas terras ficavam».

«Na criação e pastoreio do gado mandava que ninguém apacentasse gado seu ou alheio, salvo se fosse lavrador ou seu empregado; e se alguém quisesse trazer gado a pastar, ficava na obrigação de lavar certa quantidade de terra, ou perda o gado em proveito comum das povoações onde fosse apinhado. Estas e outras coisas mandava o rei que fossem cumpridas, e ninguém se atrevesse a desobedecer; assim a terra começou a ser muito aproveitada, e crescer em abundância de mantimentos».

(adaptação livre em português contemporâneo)

preço - 30.00



Ainda que elle este em esta legião, que o Reino estava em risco de carecer de mantimentos (...) começou a pensar atentamente nos modos de evitar tal carencia (...) e, por ser assumto que a todos dizia respeito, mandou chamar condes, prelados e mestres e outros fidalgos, bem como cidadãos do País (...) um deles falou, dizendo: (...) observando as razões de esta penuria, verificou-se que a principal é a falta de lavraras, que os homens abandonam (...) pelo que, terras que allo convenientes para produzir, se convertem em matagais e montes maninhos; porém, na sua opinião, se a isto se puzesse remédio, a terra voltaria á sua grande abundancia, como costumava (...).»

«...ordenou o Rei que as coisas se fizessem do modo seguinte: Mandou que todos os que tivessem propriedades suas, ou arrendadas ou a qualquer outro título, fossem obrigados a lavrá-las e semeá-las (...) de modo que todas as terras próprias para searas fossem semeadas de trigo, cevada e milho (...). E quando os donos das propriedades as não cultivassem, ou dessem a cultivar, os tribunais locais as entregassem por certa renda a quem as cultivasse por sua razão; não ficando a renda para o «dono», mas que fosse gasta em benefício comum das populações, onde essas terras ficavam».

«Na criação e pastoreio do gado mandava que ninguém apacentasse gado seu ou alheio, salvo se fosse lavrador ou seu empregado; e se alguém quisesse trazer gado a pastar, ficava na obrigação de lavar certa quantidade de terra, ou perda o gado em proveito comum das povoações onde fosse apinhado. Estas e outras coisas mandava o rei que fossem cumpridas, e ninguém se atrevesse a desobedecer; assim a terra começou a ser muito aproveitada, e crescer em abundância de mantimentos».

(Rei D. Afonso de Sousa, Rei D. Dinis, Fernando, e o Rei D. João Regentes, por Estariz Lopes, Cap. XXXXX)

Portugal

1976 - Alfabetização

Bloco formado pelos quatro selos desta série, impressos numa folha medindo 118x105 mm. Em 15 de Setembro de 1976 foram emitidos 80 mil exemplares com o valor facial de 25\$00.



Portugal

1976 - LUBRAPEX-76

Bloco formado pelos dois valores desta emissão, impressos numa folha medindo 180x142 mm. Em 9 de Outubro de 1976 foram emitidos 100 mil exemplares com o valor facial de 30\$00.



Concepção e texto de Carlos Kullberg

Portugal

1977 - EUROPA-77

Bloco formado por três exemplares de cada um dos dois valores desta emissão, impressos numa folha medindo 148x95 mm. Em 2 de Maio de 1977 foram emitidos 250 mil exemplares com o valor facial de 37\$50.



Portugal

1977 - Educação Permanente

Bloco formado pelos quatro valores desta emissão, impressos numa folha medindo 148x96 mm. Em 20 de Julho de 1977 foram emitidos 80 mil exemplares com o valor facial de 20\$00.



Portugal

1977 - II Exposição Filatélica Mundial Temática (PORTUCALÈ-77)

Bloco formado pelos seis valores desta emissão, impressos numa folha medindo 148x105 mm. Em 19 de Novembro de 1977 foram emitidos 200 mil exemplares com o valor facial de 60\$00.



Portugal

1978 - EUROPA-78

Bloco formado por dois exemplares de cada uma das duas taxas desta emissão, impressos numa folha medindo 111x96 mm. Em 2 de Maio de 1978 foram emitidos 260 mil exemplares com o valor facial de 120\$00



Portugal

1978 - XXX Aniversário da Declaração Universal dos Direitos do Homem

Bloco formado por dois exemplares de cada uma das duas taxas desta emissão, impressos numa folha medindo 120x100 mm. Em 7 de Dezembro de 1978 foram emitidos 260 mil exemplares com o valor facial de 108\$00.



Portugal

1978 - Centenário do Museu Postal

Bloco formado pelos quatro valores desta emissão, impressos numa folha medindo 120x100 mm. Em 20 de Dezembro de 1978 foram emitidos 100 mil exemplares com o valor facial de 40\$00.



Portugal

1979 - 30º Aniversário da OTAN

Bloco formado por dois exemplares de cada um dos dois selos desta emissão, impressos numa folha medindo 120x100 mm. Em 4 de Abril de 1979 foram emitidos 200 mil exemplares com o valor facial de 110\$00.



Portugal

1979 - EUROPA-79

Bloco formado por dois exemplares de cada um dos dois selos desta emissão, impressos numa folha medindo 120x105 mm. Em 30 de Abril de 1979 foram emitidos 270 mil exemplares com o valor facial de 108\$00.



Portugal

1979 - Ano Internacional da Criança

Bloco formado pelos quatro valores desta emissão, impressos numa folha medindo 110x105 mm. Em 1 de Junho de 1979 foram emitidos 250 mil exemplares com o valor facial de 40\$00.



Portugal

1979 - Dia de Portugal

Bloco formado por nove exemplares do selo desta emissão, impressos numa folha medindo 148x126 mm. Em 8 de Junho de 1979 foram emitidos 200 mil exemplares com o valor facial de 58\$00.



Portugal

1980 - Evocação da Primeira Emissão Açores

Bloco formado pelos dois valores desta emissão, impressos numa folha medindo 141x115 mm que tem por fundo a reprodução de uma gravura "Ilha Terceira", vendo-se em primeiro plano o Faial, e ao fundo a ilha do Pico, segundo uma gravura de Pedrozo, publicada em "Archivo Pitoresco, 1868". Em 2 de Janeiro de 1980, foram emitidos 325 mil exemplares com o valor facial de 30\$00.



Portugal

1980 - Evocação da Primeira Emissão Madeira

Bloco formado pelos dois valores desta emissão, impressos numa folha medindo 141x115 mm. que tem por fundo a reprodução de uma gravura "Fortaleza do Ilhéu", segundo uma gravura de Pedrozo, publicada em "Archivo Pitoresco, 1864". Em 2 de Janeiro de 1980, foram emitidos 325 mil exemplares com o valor facial de 30\$00.



Portugal

1980 - Emissão EUROPA-80

Bloco formado pelo conjunto de duas séries desta emissão (Personagens Célebres), impressos numa folha medindo 108x110 mm. Em 14 de Abril de 1980, foram emitidos 475 mil exemplares com o valor facial de 152\$00.



Concepção e texto de Carlos Kullberg

Portugal

1980 - Animais do Zoo de Lisboa

Bloco formado pelos quatro valores desta emissão, impressos numa folha medindo 110x107 mm. Em 6 de Maio de 1980, foram emitidos 350 mil exemplares com o valor facial de 62\$00.



Portugal

1980 - LUBRAPEX-80

Bloco formado pelos quatro valores desta emissão, impressos numa folha medindo 132x88 mm. Em 18 de Outubro de 1980, foram emitidos 250 mil exemplares com o valor facial de 60\$00.



Portugal

1981 - 5 Séculos do Azulejo em Portugal (1º grupo)

Bloco formado por seis exemplares do primeiro selo desta emissão, impressos numa folha miniatura medindo 146x102 mm. Em 16 de Março de 1981 foram emitidas 250 mil folhas, sendo o valor facial 51\$00.



Portugal

1981 - EUROPA-81 (Folclore)

Bloco formado por duas séries desta emissão, impressas numa folha medindo 108x110 mm. Em 11 de Maio de 1981 foram emitidos 475 mil exemplares, sendo o valor facial 140\$00.



Portugal

1981 - EUROPA-81 (As Cavalhadas de S. Pedro) - Açores

Bloco formado por dois exemplares do selo desta emissão impressos numa folha medindo 140x116 mm que tem em fundo uma reprodução fotográfica do desfile (Cavalhadas de S. Pedro, na freguesia da Ribeira Seca, Ribeira Grande, Ilha de S. Miguel). Sobre ambos os selos foi impressa uma tarja fosforescente. Em 11 de Maio foram emitidos 750 mil exemplares, sendo o valor facial 44\$00.



Portugal

1981 - EUROPA-81 (Folclore) - Madeira

Bloco formado por dois exemplares do selo desta emissão impressos numa folha medindo 140x115 mm que tem em fundo uma reprodução fotográfica de "O Bailinho da Madeira". Sobre ambos os selos foi impressa uma tarja fosforescente. Em 11 de Maio foram emitidos 750 mil exemplares, sendo o valor facial 44\$00.



Portugal

1981 - 5 Séculos do Azulejo em Portugal (2º grupo)

Bloco formado por seis exemplares do segundo selo desta emissão, impressos numa folha miniatura medindo 146x102 mm. Em 13 de Junho foram emitidas 250 mil folhas, sendo o valor facial 51\$00.



Concepção e texto de Carlos Kullberg

Portugal

1981 - 5 Séculos do Azulejo em Portugal (3º grupo)

Bloco formado por seis exemplares do terceiro selo desta emissão, impressos numa folha miniatura medindo 146x102 mm. Em 28 de Agosto foram emitidas 250 mil folhas, sendo o valor facial 51\$00.



Concepção e texto de Carlos Kullberg

Portugal

1981 - 5 Séculos do Azulejo em Portugal (4º Grupo)

Bloco formado por seis exemplares do quarto selo desta emissão, impressos numa folha miniatura medindo 146x102 mm. Em 16 de Dezembro foram emitidas 250 mil folhas, sendo o valor facial 51\$00.



Concepção e texto de Carlos Kullberg

Portugal

1981 - 5 Séculos do Azulejo em Portugal (4º Grupo)

Bloco formado pelos quatro exemplares dos selos que constituíram os quatro grupos desta emissão, emitidos em 1981, impressos numa folha miniatura medindo 102x120 mm. Em 16 de Dezembro foram emitidas 250 mil folhas, sendo o valor facial 34\$00.



Portugal

1982 - 25.º Aniversário da CEE

Bloco formado por quatro selos desta emissão, impressos numa folha medindo 155x87,7 mm. Em 24 de Fevereiro foram emitidos 250 mil exemplares, sendo o valor facial 108\$00.



Portugal

1982 - 5 Séculos do Azulejo em Portugal (5º Grupo)

Bloco formado por seis exemplares do quinto selo desta emissão, impressos numa folha miniatura medindo 146x102 mm. Em 24 de Março foram emitidas 250 mil folhas, sendo o valor facial 60\$00.



Concepção e texto de Carlos Kullberg

Portugal

1982 - Emissão EUROPA-82

Bloco formado por quatro selos desta emissão, em dois grupos verticais, tendo ao centro uma gravura com D. Manuel I, impressos numa folha medindo 114x140 mm. Em 3 de Maio foram emitidos 350 mil exemplares com o valor facial de 134\$00.



Portugal

1982 - Emissão EUROPA-82 - Açores

Bloco formado por três selos desta emissão, em tira vertical, tendo ao lado uma gravura sobre o acontecimento, impressos numa folha medindo 114x140 mm. Em 3 de Maio foram emitidos 550 mil exemplares com o valor facial de 100\$50.



Portugal

1982 - Emissão EUROPA-82 - Madeira

Bloco formado por três selos desta emissão, em tira vertical, tendo ao lado uma gravura alusiva, impressos numa folha medindo 114x140 mm. Em 3 de Maio foram emitidos 550 mil exemplares com o valor facial de 100\$50.



Portugal

1982 - Visita a Portugal de Sua Santidade o Papa João Paulo II

Bloco formado por um conjunto de duas séries desta emissão, estando os selos impressos numa folha medindo 138x78 mm. Em 13 de Maio foram emitidos 250 mil exemplares, sendo o valor facial 141\$00.



Portugal

1982 - 5 Séculos do Azulejo em Portugal (6º Grupo)

Bloco formado por seis exemplares do sexto selo desta emissão, impressos numa folha miniatura medindo 146x102 mm. Em 11 de Junho foram emitidas 250 mil folhas, sendo o valor facial 60\$00.



Concepção e texto de Carlos Kullberg

Portugal

1982 - 5 Séculos do Azulejo em Portugal (7º Grupo)

Bloco formado por seis exemplares do sétimo selo desta emissão, impressos numa folha miniatura medindo 146x102 mm. Em 22 de Setembro foram emitidas 250 mil folhas, sendo o valor facial 60\$00.



Concepção e texto de Carlos Kullberg

Portugal

1982 - LUBRAPEX-82

Bloco formado pelos quatro selos desta emissão, impressos numa folha medindo 151x98 mm. Em 15 de Outubro foram emitidos 250 mil blocos, sendo o valor facial 112\$50.



Portugal

1982 - 5 Séculos do Azulejo em Portugal (8º Grupo)

Bloco formado por seis exemplares do oitavo selo desta emissão, impressos numa folha miniatura medindo 146x102 mm. Em 15 de Dezembro foram emitidas 250 mil folhas, sendo o valor facial 60\$00.



Concepção e texto de Carlos Kullberg

Portugal

1982 - 5 Séculos do Azulejo em Portugal (5º a 8º Grupos)

Bloco formado pelos quatro selos que constituíram os grupos emitidos durante o ano de 1982, impressos numa folha medindo 102x120 mm. Em 15 de Dezembro foram emitidas 250 mil folhas, sendo o valor facial 40\$00.



Portugal

1983 - 5 Séculos do Azulejo em Portugal (9º Grupo)

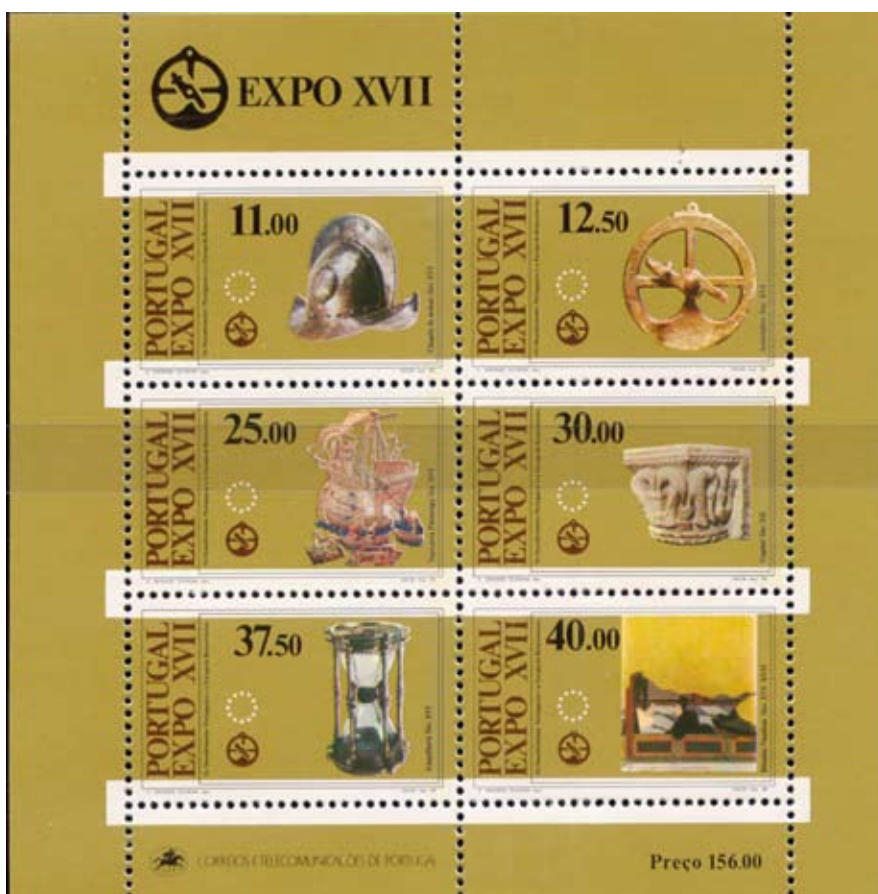
Bloco formado por seis exemplares do nono selo desta emissão, impressos numa folha miniatura medindo 147x103 mm. Em 16 de Março foram emitidas 200 mil folhas, sendo o valor facial 75\$00.



Portugal

1983 - Emissão «XVII EXPO» - Exposição Europeia de Arte, Ciência e Cultura

Bloco formado pelos seis selos desta emissão, impressos numa folha medindo 115x119 mm. Em 6 de Abril foram emitidos 200 mil blocos, sendo o valor facial 156\$00.



Portugal

1983 - Emissão EUROPA-83

Bloco formado por quatro exemplares do selo desta emissão, tendo ao centro uma fotografia do homenageado Prof. Egas Moniz. Impressos numa folha medindo 140x114 mm. Em 5 de Maio foram emitidos 300 mil blocos, sendo o valor facial 150\$00. Sobre os selos desta folha foi impressa uma tarja fosforescente.



Portugal

1983 - Emissão EUROPA-83 - Açores

Bloco formado por três exemplares do selo desta emissão e uma fotografia da Central Geotérmica Piloto no Pico Vermelho, em S. Miguel. Impressos numa folha medindo 115x140 mm. Em 5 de Maio foram emitidas 450 mil folhas, sendo o valor facial 112\$50. Sobre os selos destas folhas foi impressa uma tarja fosforescente.



Portugal

1983 - Emissão EUROPA-83 - Madeira

Bloco formado por três exemplares do selo desta emissão e uma fotografia de «levadas» na Ilha da Madeira. Impressos numa folha medindo 115x140 mm. Em 5 de Maio foram emitidas 450 mil folhas, sendo o valor facial 112\$50. Sobre os selos destas folhas foi impressa uma tarja fosforescente.



Portugal

1983 - 5 Séculos do Azulejo em Portugal (10º Grupo)

Bloco formado por seis exemplares do décimo selo desta emissão, impressos numa folha miniatura medindo 146x102 mm. Em 16 de Junho foram emitidas 200 mil folhas, sendo o valor facial 75\$00.



Portugal

1983 - Emissão «Espécies Marinhas Ameaçadas da Costa Portuguesa»

Bloco formado pelos quatro selos desta emissão, tendo o símbolo da Exposição Filatélica Internacional BRASILIANA-83 e um texto de Francisco Reiner, do Museu do Mar, extraído da pagela desta emissão. Impressão numa folha medindo 133x81 mm. Em 29 de Julho foram emitidos 200 mil blocos, sendo o valor facial 160\$00.



Portugal

1983 - 5 Séculos do Azulejo em Portugal (11º Grupo)

Bloco formado por seis exemplares do décimo primeiro selo desta emissão, impressos numa folha miniatura medindo 147x103 mm. Em 19 de Outubro foram emitidas 200 mil folhas, sendo o valor facial 75\$00.



Portugal

1983 - 5 Séculos do Azulejo em Portugal (12º Grupo)

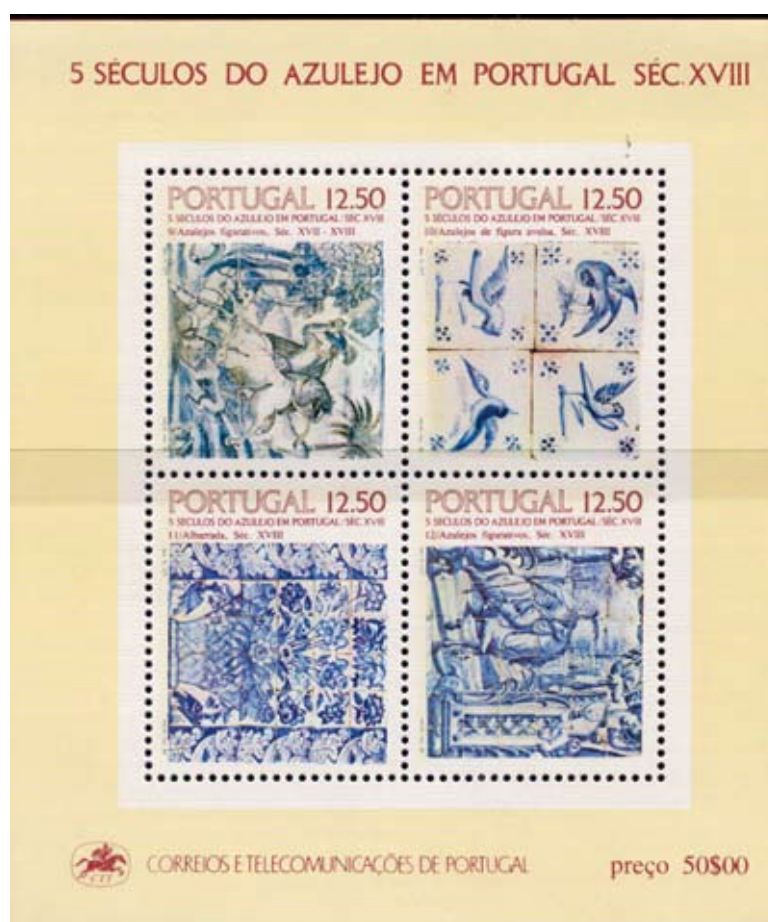
Bloco formado por seis exemplares do décimo segundo selo desta emissão, impressos numa folha miniatura medindo 147x102 mm, Em 23 de Novembro foram emitidas 200 mil folhas, sendo o valor facial 75\$00.



Portugal

1983 - 5 Séculos do Azulejo em Portugal (9º a 12º Grupos)

Bloco formado pelos quatro selos que constituíram os grupos emitidos durante o ano de 1983, impressos numa folha medindo 102x120 mm. Em 23 de Novembro foram emitidas 150 mil folhas, sendo o valor facial 50\$00. Sobre os selos destas folhas foi impressa uma tarja fosforescente.



Portugal

1984 - 5 Séculos do Azulejo em Portugal (13º Grupo)

Bloco formado por seis exemplares do décimo terceiro selo desta emissão, impressos numa folha miniatura medindo 147x102 mm. Em 8 de Março foram emitidas 200 mil folhas, sendo o valor facial 96\$00 (6 x 16\$00).



Portugal

1984 - Emissão EUROPA-84

Bloco formado por quatro exemplares do selo desta emissão, tendo ao centro uma fotografia da «Ponte Romana» em Vila Formosa. Impressos numa folha medindo 141x115 mm. Em 2 de Maio foram emitidos 300 mil blocos, sendo o valor facial 204\$00. Sobre os selos deste bloco foi impressa uma tarja fosforescente.



Portugal

1984 - Emissão EUROPA-84 - Açores

Bloco formado por três exemplares do selo desta emissão, tendo à direita dos mesmos uma fotografia da «Ponte da Ribeira Grande» em Ponta Delgada. Impressos numa folha medindo 115x141 mm. Em 2 de Maio foram emitidos 350 mil blocos, sendo o valor facial 153\$00. Sobre os selos deste bloco foi impressa uma tarja fosforescente.



Portugal

1984 - Emissão EUROPA-84 - Madeira

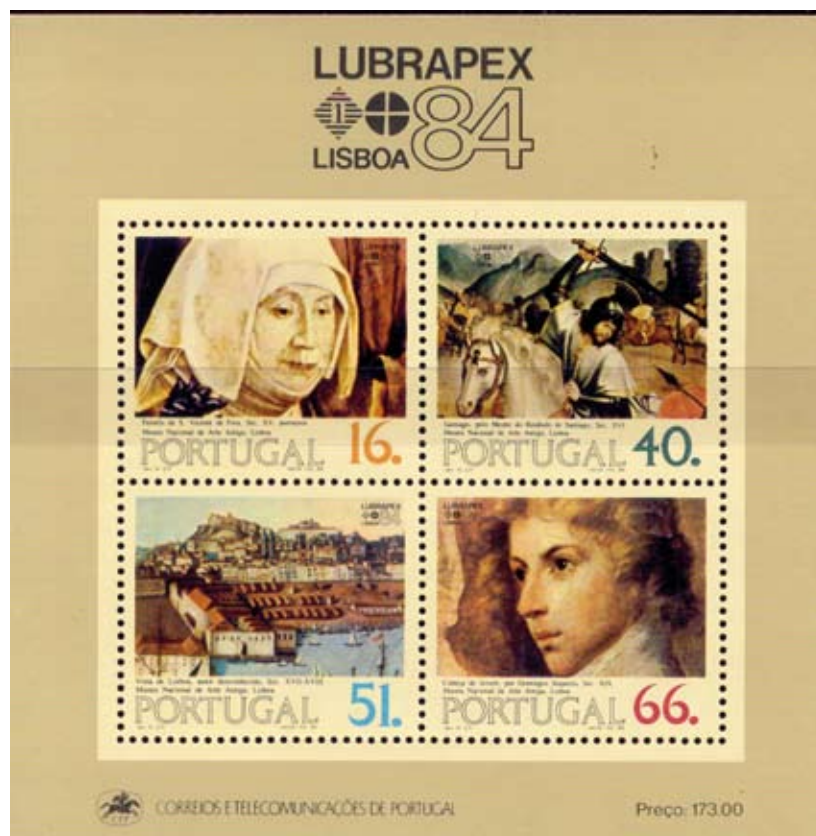
Bloco formado por três exemplares do selo desta emissão, tendo à direita dos mesmos uma fotografia da «Ponte do Monte» no Funchal. Impressos numa folha medindo 115x141 mm. Em 2 de Maio foram emitidos 350 mil blocos, sendo o valor facial 153\$00. Sobre os selos deste bloco foi impressa uma tarja fosforescente.



Portugal

1984 - LUBRAPEX-84

Bloco formado pelos quatro selos desta emissão, impressos numa folha medindo 111x112 mm. Em 9 de Maio foram emitidos 250 mil blocos, sendo o valor facial 173\$00.



Portugal

1984 - 5 Séculos do Azulejo em Portugal (14º Grupo)

Bloco formado por seis exemplares do décimo quarto selo desta emissão, impressos numa folha miniatura medindo 147x102 mm. Em 18 de Julho foram emitidas 200 mil folhas, sendo o valor facial 96\$00 (6 x 16\$00).



Portugal

1984 - 5 Séculos do Azulejo em Portugal (15º Grupo)

Bloco formado por seis exemplares do décimo quinto selo desta emissão, impressos numa folha miniatura medindo 147x102 mm. Em 3 de Agosto foram emitidas 200 mil folhas, sendo o valor facial 96\$00 (6 x 16\$00).



Portugal

1984 - 5 Séculos do Azulejo em Portugal (16º Grupo)

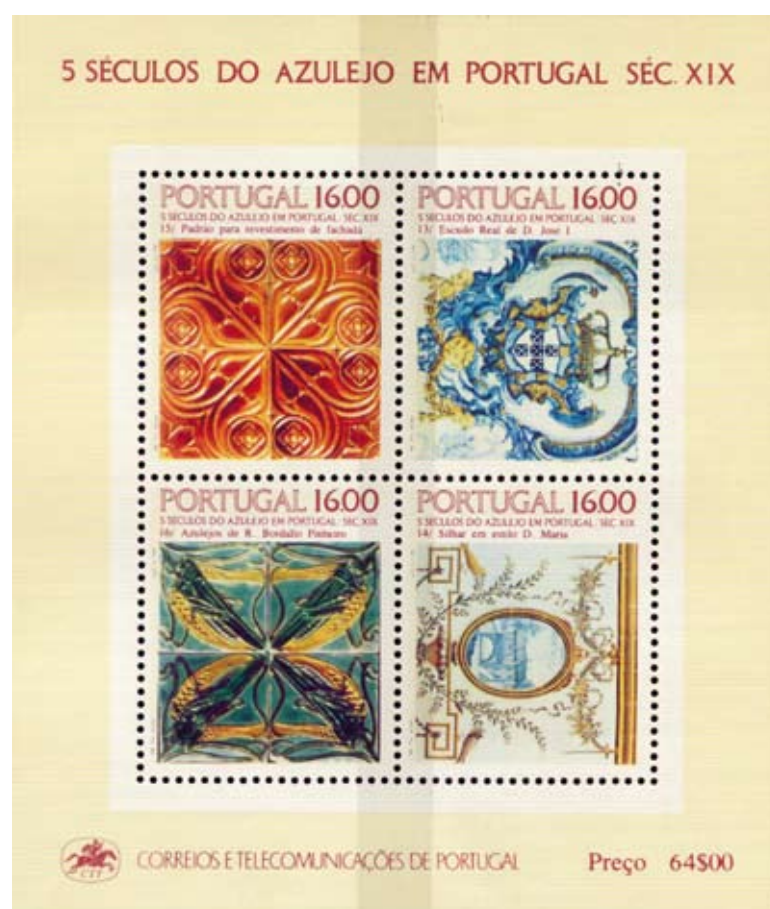
Bloco formado por seis exemplares do décimo sexto selo desta emissão, impressos numa folha miniatura medindo 147x102 mm. Em 17 de Outubro foram emitidas 200 mil folhas, sendo o valor facial 96\$00 (6 x 16\$00).



Portugal

1984 - 5 Séculos do Azulejo em Portugal (13º a 16º Grupos)

Bloco formado pelos quatro selos que constituíram os grupos emitidos durante o ano de 1984, impressos numa folha medindo 102x120 mm. Em 17 de Outubro foram emitidas 150 mil blocos, sendo o valor facial 64\$00. Sobre os selos destes blocos foi impressa uma tarja fosforescente.



Portugal

1985 - 5 Séculos do Azulejo em Portugal / 17º Grupo

Bloco formado por seis exemplares do décimo sétimo selo desta emissão, impressos numa folha miniatura medindo 147x102 mm. Em 13 de Fevereiro foram emitidas 120 mil folhas, sendo o valor facial 120\$00 (6 x 20\$00). Sobre os selos deste bloco foi impressa uma tarja fosforescente.



Portugal

1985 - Emissão EUROPA-85

Bloco formado por quatro exemplares do selo desta emissão, tendo ao lado, um desenho e respectiva descrição do «Adufe». Impressos numa folha medindo 141x114 mm. Em 6 de Maio foram emitidos 300 mil blocos, sendo o valor facial 240\$00. Sobre os selos deste bloco foi impressa uma tarja fosforescente.



Portugal

1985 - Emissão EUROPA-85 - Açores

Bloco formado por três exemplares do selo desta emissão, tendo na base, um desenho e respectiva descrição do «Tambor da Folia». Impressos numa folha medindo 141x114 mm. Em 6 de Maio foram emitidos 300 mil blocos, sendo o valor facial 180\$00. Sobre os selos deste bloco foi impressa uma tarja fosforescente.



Portugal

1985 - Emissão EUROPA-85 - Madeira

Bloco formado por três exemplares do selo desta emissão, tendo na base, um desenho e respectiva descrição do «Braguinha». Impressos numa folha medindo 141x114 mm. Em 6 de Maio foram emitidos 300 mil blocos, sendo o valor facial 180\$00. Sobre os selos deste bloco foi impressa uma tarja fosforescente.



Portugal

1985 - 5 Séculos do Azulejo em Portugal (18º Grupo)

Bloco formado por seis exemplares do décimo oitavo selo desta emissão. Impressos numa folha miniatura medindo 147x102 mm. Em 19 de Junho foram emitidas 120 mil folhas, sendo o valor facial 120\$00 (6 x 20\$00). Sobre os selos deste bloco foi impressa uma tarja fosforescente.



Portugal

1985 - 5 Séculos do Azulejo em Portugal (19º Grupo)

Bloco formado por seis exemplares do décimo nono selo desta emissão. Impressos numa folha miniatura medindo 147x102 mm. Em 20 de Agosto foram emitidas 120 mil folhas, sendo o valor facial 120\$00 (6 x 20\$00). Sobre os selos deste bloco foi impressa uma tarja fosforescente.



Portugal

1985 - 5 Séculos do Azulejo em Portugal (20º Grupo)

Bloco formado por seis exemplares do vigésimo e último selo desta emissão. Impressos numa folha miniatura medindo 147x102 mm. Em 15 de Novembro foram emitidas 120 mil folhas, sendo o valor facial 120\$00 (6 x 20\$00). Sobre os selos deste bloco foi impressa uma tarja fosforescente.



Portugal

1985 - 5 Séculos do Azulejo em Portugal (17º a 20º grupos)

Bloco formado pelos quatro selos que constituíram os grupos emitidos durante o ano de 1985, impressos numa folha medindo 120x102 mm. Em 15 de Novembro foram emitidos 150 mil blocos, sendo o valor facial 80\$00. Sobre os selos deste bloco foi impressa uma tarja fosforescente.



Portugal

1986 - Emissão EUROPA-86

Bloco formado por quatro exemplares do selo desta emissão tendo em fundo o desenho de uma represa e de um peixe sável. Impressos numa folha medindo 140x115 mm. Em 5 de Maio foram emitidos 200 mil blocos, sendo o valor facial 274\$00. Sobre os selos desta folha foi impressa uma tarja fosforescente.



Portugal

1986 - Emissão EUROPA-86 - Açores

Bloco formado por três exemplares do selo desta emissão tendo em fundo o desenho de um Priôlo. Impressos numa folha medindo 140x115 mm. Em 5 de Maio foram emitidos 220 mil blocos, sendo o valor facial 205\$50. Sobre os selos desta folha foi impressa uma tarja fosforescente.



Portugal

1986 - Emissão EUROPA-86 - Madeira

Bloco formado por três exemplares do selo desta emissão tendo em fundo o desenho de uma cagarra em pleno vôo. Impressos numa folha medindo 140x115 mm. Em 5 de Maio foram emitidos 220 mil blocos, sendo o valor facial 205\$50. Sobre os selos desta folha foi impressa uma tarja fosforescente.



Portugal

1986 - 1º Salão Internacional de Filatelia EUROPEX-86

Bloco formado por duas séries de selos Comemorativos da Entrada de Portugal na CEE, emissão de 7 de Janeiro de 1986, tendo em fundo uma gravura antiga de "Lisabona". Impressos numa folha medindo 127x91 mm. Em 3 de Outubro foram emitidos 150 mil blocos, sendo o valor facial 155\$00.



EUROPEX-86 - Salão Internacional de Filatelia que esteve patente ao público no Forum Picoas em Lisboa, de 3 a 12 de Outubro de 1986. Destinado a apresentar as melhores e mais características colecções dos 12 países que constituem a Comunidade Económica Europeia, foi uma realização muito importante dos Correios de Portugal e da Federação Portuguesa de Filatelia, que mereceu o grande apoio de todas as Administrações Postais e Federações Filatélicas Nacionais dos países envolvidos. A participação portuguesa constituída por dez das melhores colecções que existem em Portugal, contou igualmente com outras dez colecções que, pelas suas características, a Comissão Organizadora achou por bem convidar. Num Congresso das Federações Filatélicas que teve lugar durante o certame, e por proposta da Federação Portuguesa, ficou decidido dar continuidade aos Salões EUROPEX, anualmente e em cada um dos países da CEE.

Concepção e texto de Carlos Kullberg

Portugal

1986 - Emissão Comemorativa da LUBRAPEX-86

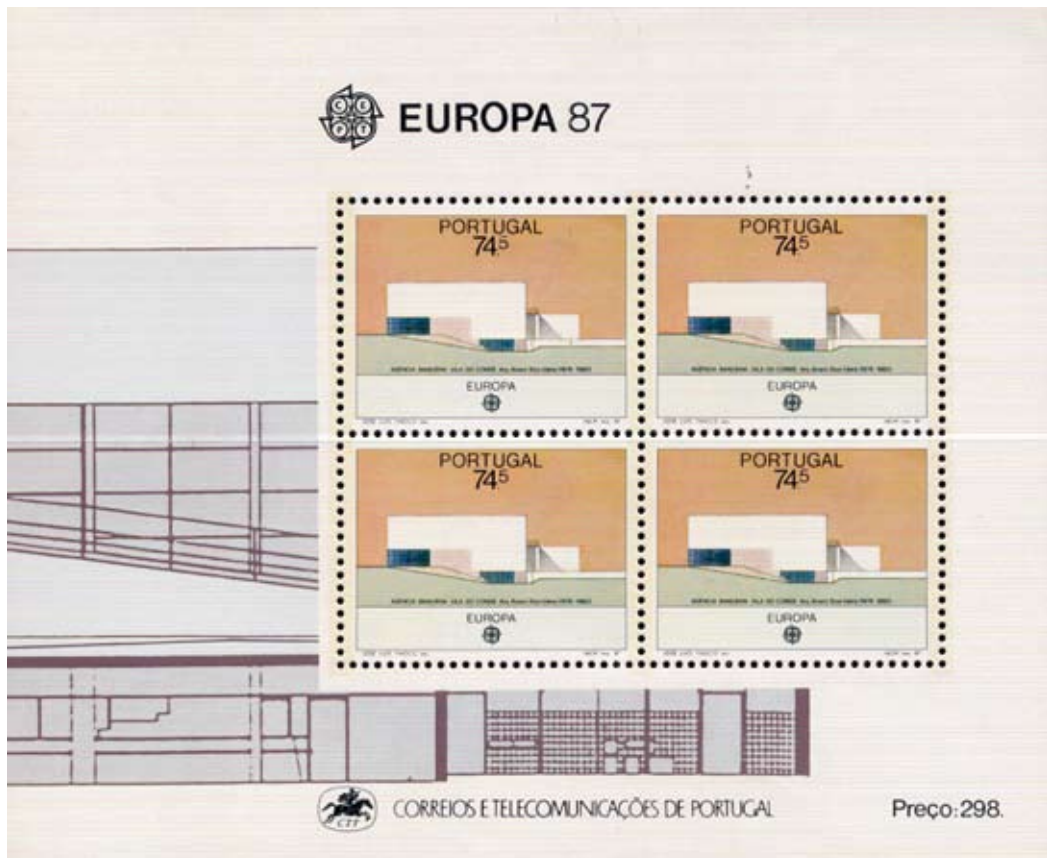
Bloco formado pelos 4 selos que constituem esta emissão, tendo ao topo o emblema da LUBRAPEX-86. Impressos numa folha medindo 140x114 mm. Em 7 de Novembro foram emitidos 100 mil blocos, sendo o valor facial 212\$50. Sobre os selos desta folha foi impressa uma tarja fosforescente.



Portugal

1987 - Emissão EUROPA-87

Bloco formado por 4 selos desta emissão, tendo em fundo um desenho com pormenor do edifício apresentado nos selos. Impressas numa folha medindo 140x114 mm. Em 5 de Maio foram emitidos 180 mil blocos com o facial de 298\$00. Sobre estes selos foi impressa uma tarja fosforescente.



Portugal

1987 - Emissão EUROPA-87 - Açores

Bloco formado por 4 selos desta emissão, tendo em fundo um desenho com pormenor do edifício apresentado nos selos. Impressos numa folha medindo 140x114 mm. Em 5 de Maio foram emitidos 200 mil blocos com o facial de 298\$00. Sobre estes selos foi impressa uma tarja fosforescente.



Portugal

1987 - Emissão EUROPA-87 - Madeira

Bloco formado por 4 selos desta emissão, tendo em fundo um desenho com pormenor do edifício apresentado nos selos. Impressos numa folha medindo 140x114 mm. Em 5 de Maio foram emitidos 200 mil blocos com o facial de 298\$00. Sobre estes selos foi impressa uma tarja fosforescente.



Portugal

1987 - NATAL-87

Bloco apresentando os três selos desta emissão, tendo em fundo um desenho de um aluno da Escola Preparatória de Guimarães e o emblema da UNICEF. Impressos numa folha medindo 140x114 mm. Em 6 de Novembro foram emitidos 100 mil blocos com o facial de 156\$50.



Portugal

1988 - Emissão EUROPA-88

Bloco formado por 4 selos desta emissão. Impressos numa folha medindo 140x114 mm. Em 21 de Abril foram emitidos 175 mil blocos com o facial de 320\$00.



Portugal

1988 - Emissão EUROPA-88 - Açores

Bloco formado por 4 selos desta emissão. Impressos numa folha medindo 140x114 mm. Em 21 de Abril foram emitidos 190 mil blocos com o facial de 320\$00.



Portugal

1988 - Emissão EUROPA-88 - Madeira

Bloco formado por 4 selos desta emissão. Impressos numa folha medindo 140x114 mm. Em 21 de Abril foram emitidos 190 mil blocos com o facial de 320\$00.



Portugal

1988 - Pintura Portuguesa do Século XX (primeiro grupo)

Bloco apresentando os três selos desta emissão, impressos numa folha medindo 139x112 mm. Em 23 de Agosto foram emitidos 100 mil blocos com o facial de 167\$00. Sobre estes selos foi impressa uma tarja fosforescente.



Portugal

1988 - Pintura Portuguesa do Século XX (segundo grupo)

Bloco apresentando os três selos desta emissão, impressos numa folha medindo 139x112 mm. Em 18 de Novembro foram emitidos 100 mil blocos com o facial de 167\$00. Sobre estes selos foi impressa uma tarja fosforescente.



Portugal

1988 - Pintura Portuguesa do Século XX (primeiro e segundo grupos)

Bloco apresentando os seis selos correspondentes às emissões dos primeiro e segundo grupos, impressos numa folha medindo 131x144 mm. Em 18 de Novembro foram emitidos 100 mil blocos com o facial de 334\$00. Sobre estes selos foi impressa uma tarja fosforescente.



Portugal

1989 - Pintura Portuguesa do Século XX (terceiro grupo)

Bloco apresentando os três selos correspondentes à emissão do terceiro grupo, impressos numa folha medindo 140x112 mm. Em 15 de Fevereiro foram emitidos 100 mil blocos com o facial de 176\$00 . Sobre estes selos foi impressa uma tarja fosforescente.



Portugal

1989 - Pintura Portuguesa do Século XX (quarto grupo)

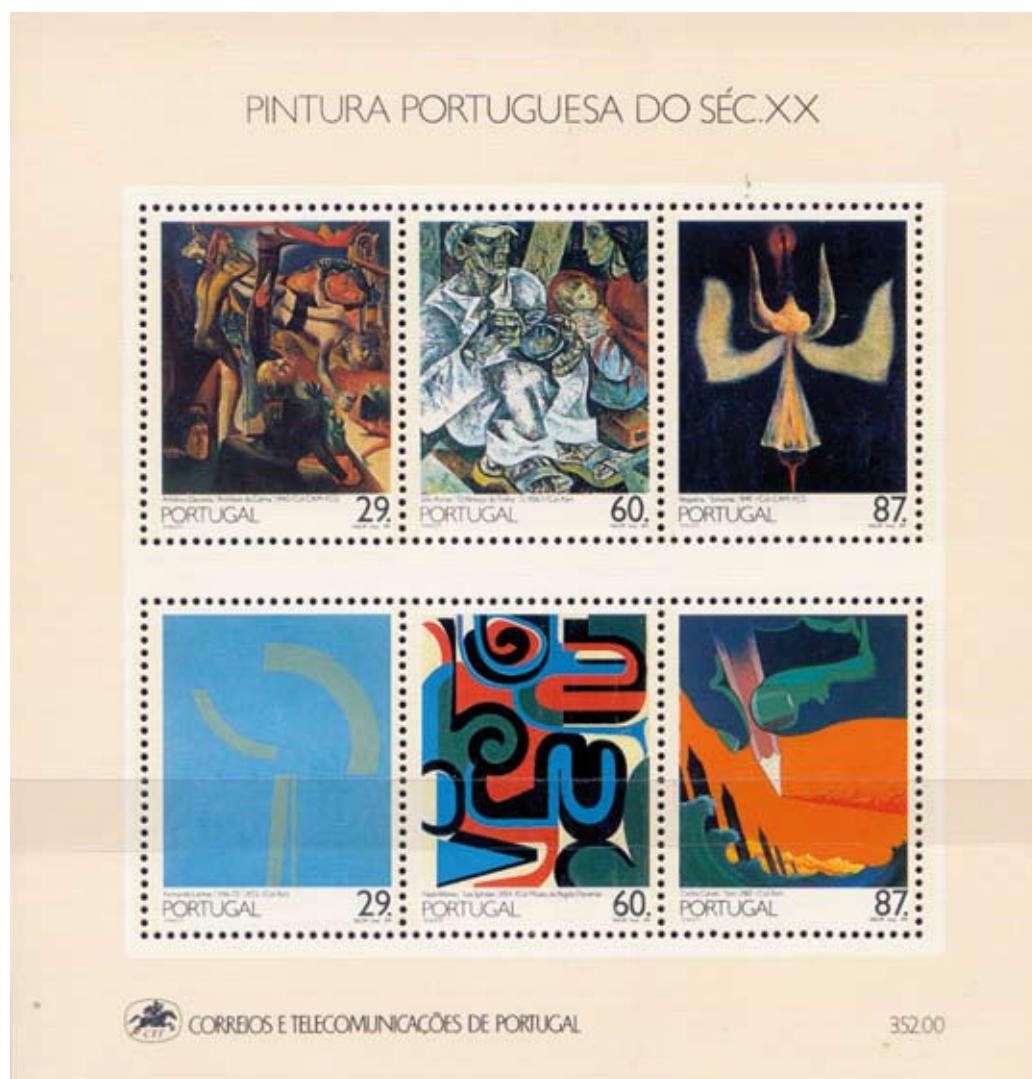
Bloco apresentando os três selos correspondentes à emissão do quarto grupo, impressos numa folha medindo 140x112 mm. Em 7 de Julho foram emitidos 100 mil bloco com o facial de 176\$00 . Sobre estes selos foi impressa uma tarja fosforescente.



Portugal

1989 - Pintura Portuguesa do Século XX (terceiro e quarto grupos)

Bloco apresentando os seis selos correspondentes às emissões dos terceiro e quarto grupos, impressos numa folha medindo 139x144 mm. Em 7 de Julho foram emitidos 100 mil blocos com o facial de 352\$00. Sobre estes selos foi impressa uma tarja fosforescente.



Portugal

1990 - Pintura Portuguesa do Século XX (quinto grupo)

Bloco apresentando os três selos correspondentes à emissão do quinto grupo, impressos numa folha medindo 140x112 mm. Em 14 de Fevereiro foram emitidos 100 mil blocos com o facial de 187\$00 . Sobre estes selos foi impressa uma tarja fosforescente.



Portugal

1990 - Pintura Portuguesa do Século XX (sexto grupo)

Bloco apresentando os três selos correspondentes à emissão do sexto grupo, impressos numa folha medindo 140x112 mm. Em 21 de Setembro foram emitidos 100 mil blocos com o facial de 187\$00. Sobre estes selos foi impressa uma tarja fosforescente.



Portugal

1990 - Pintura Portuguesa do Século XX (quinto e sexto grupos)

Bloco apresentando os seis selos correspondentes às emissões dos quinto e sexto grupos, impressos numa folha medindo 139x144 mm. Em 21 de Setembro foram emitidos 100 mil blocos com o facial de 374\$00. Sobre estes selos foi impressa uma tarja fosforescente.



